

## LABORAL CIFRAS

# Lleida lidera la temporalidad en la contratación este año

Casi el 90% de los nuevos empleos son de duración determinada  
 || Los salarios acordados por convenio avanzan un 1,68%

## REDACCIÓN

LLEIDA | El número de contratos firmados en Lleida entre enero y octubre de este año fue de 161.538, frente a los 164.528 del mismo periodo de 2017. De este modo, las contrataciones han bajado un 1,82% en un año, lo que convierte a las comarcas de Ponent en la única demarcación catalana en la que caen en comparación con los diez primeros meses del año pasado. Este dato negativo está en la línea de las cifras del paro publicadas esta semana, y que confirmaron que Lleida encadena ya seis meses de incrementos interanuales del paro. A este respecto, el secretario general de Trabajo de la Generalitat, Josep Ginesta, ya advirtió de que la conselleria tiene que analizar el por qué de esta tendencia negativa.

Igualmente, Lleida es la provincia catalana en la que hay mayor tasa de temporalidad en los nuevos contratos. Así, se firmaron hasta el 30 de octubre un total de 144.888 contratos temporales, lo que supone el 89,69% del total de los contratos. El resto, 16.650 fueron indefinidos, el 10,31%. Concretamente, el mes pasado se firmaron 12.906 temporales en las comarcas leridanas, frente a los 1.965 fijos. Entre los de duración determinada, los contratos más comunes fueron los



Los sindicatos exigieron empleo de calidad el pasado 1 de mayo.

## EN CIFRAS

El número de contratos firmados en Lleida fue de 161.538 hasta octubre, un 1,82% menos que en 2017

eventuales por las circunstancias de la producción, 5.801, y los de obra y servicio, 5.774.

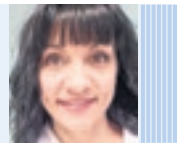
Lleida tiene la particularidad de presentar una elevada temporalidad debido, entre otras razones, a la contratación de temporeros para la campaña de la fruta. No obstante, en las provincias costeras, en las

que la temporalidad también es significativa en el sector de la restauración y la hostelería, la tasa fue un poco más moderada, quedando la media de Catalunya en el 86%.

En otro orden de cosas, hasta el 30 de octubre se registraron un total de 13 convenios colectivos en Lleida. Estos acuerdos afectan a un total de 7.287 empresas y 45.018 trabajadores. Asimismo, la variación recogida en los salarios pactados por convenio en las comarcas leridanas fue del 1,68%, mientras que las horas de trabajo acordadas ascendieron a 1.765,90 al año.

## LIDERAZGO

OLGA SERRA\*



## Mírame a los ojos

En un mundo al revés, donde no existe tiempo para prácticamente nada, y donde la mayoría de las personas corre para llegar siempre tarde, se nos ofrece un sinfín de recetas mágicas para aprender a realizar comunicaciones efectivas. Aun así, la comunicación organizacional sigue siendo una asignatura no superada, y en la que ni siquiera progresamos adecuadamente.

Cada día surgen nuevos métodos y avanzamos en nuevas técnicas de comunicación, pero curiosamente esto sucede en una sociedad que no aparta los ojos de las pantallas de diferentes dispositivos. Observen un viaje en metro, digno de un estudio sociológico.

Se invierte poco tiempo en comunicación directa, sin embargo, navegamos cada día entre larguísimos correos encadenados que nos secuestran un tiempo excesivo. Textos planos, con redacciones poco cuidadas, y con tantas personas en copia que es complejo adivinar a quien va dirigido y cuál es el verdadero objetivo del mensaje.

Pasamos gran parte del día quemando nuestros ojos tras pantallas y comunicándonos con la persona que tenemos justo al lado a través de correos y aplicaciones móviles, que generan no pocos malentendidos. Cada vez más lejos de la comunicación interpersonal e intragrupal. Asusta la corriente de deshumanización que nos invade. La tecnología nos ofrece magníficas posibilidades, pero no debería sustituir nunca el diálogo.

Es fundamental recuperar la comunicación directa. Probablemente se solucionarían multitud de conflictos. Es necesario recuperar el tiempo y el espacio dedicado a la conversación. Conversar se inicia escuchando, la "escucha activa", de la que todo el mundo habla, y pocos practican. Escuchar que no oír, te permite conocer en más profundidad tanto a las personas como sus necesidades, expectativas, formas de pensar, de sentir, emociones, miedos, dificultades, propuestas... Conversar es mostrar también interés hacia otros y

dejar de centrarnos solo en nosotros mismos.

Interaccionar cuidando lo que decimos, como lo decimos, gestos, microexpresiones, el tono, los silencios... Es el momento de pararse a reflexionar, o a respirar, acción esta última que curiosamente, ahora también nos tiene que recordar nuestro móvil: "Respire durante un minuto."

Se escucha y se mira poco. La mirada también es clave en la comunicación. Mire a los ojos a quien le está hablando, pero mire de verdad. Créame que por mucho que intente disimular, se percibe perfectamente cuando alguien está físicamente en una conversación, pero su mente se encuentra a años luz.

Lo ideal, que no lo posible a veces, sería poder aislarse y dedicar el tiempo necesario

*Se invierte poco tiempo en comunicación directa, sin embargo, navegamos cada día entre larguísimos correos encadenados*

a las personas tanto individualmente como en grupo. Si por un momento una interrupción externa o alguna otra tarea requiere su atención, explique que solo le llevará unos minutos resolverlo y después retome con interés auténtico la situación. Siga esta regla: "Trate a las personas, como le gustaría que le trataran a usted." A veces, lo que nos molesta en los otros, es justo una proyección de nosotros mismos. Si le molesta que no le presten atención, no repita patrón, cuide su posición corporal, intente relajarse por unos minutos, pose sus ojos con delicadeza e intente hablar a través de ellos. Nada es tan urgente, y si lo es, aplace la conversación para cuando pueda dedicar el tiempo y la intención.

Si usted se dice a sí mismo "no tengo tiempo para conversar con las personas", llegó el momento de parar y quizás de dedicarse a otra tarea en la que no tenga que interactuar con seres humanos.

(\*) OLGA SERRA ES EXPERTA EN GESTIÓN DE CALIDAD, HERRAMIENTAS PARA ANÁLISIS, COMUNICACIÓN CORPORATIVA Y TRABAJO EN EQUIPO. CONSULTORA Y PROFESORA DE INGENIO, LEADERSHIP SCHOOL.

CFC - UNIVERSIDAD DE LLEIDA

PROGRAMAS de DESARROLLO DIRECTIVO y del LIDERAZGO  
 "Formación para directivos líderes"

www.ingenioschool.com



## Empresa líder de transporte busca Comercial

- Por ampliación de negocio, se busca persona como operador de transporte.
- Se precisa comercial entusiasta, perseverante y determinado.

### Se valorará experiencia en el sector.

- Se requiere carácter comunicativo, tolerancia al estrés, don de gentes, profesionalidad, capacidad para resolución de conflictos.
- Se ofrece estabilidad laboral, sueldo fijo e incentivos.

Enviar CV: [operadortransportetrabajo@gmail.com](mailto:operadortransportetrabajo@gmail.com)

## Administratiu/va - COMPTABLE

## Funcions:

Facturació, comptabilitat, bancs i tasques administratives varies, ex: Contractació transports, logística, estocs, etc.

## Imprescindible:

- Domini ALT comptabilitat i ANGLÈS (parlat i escrit).
- Experiència en funcions i tasques comptables/administratives

## S'ofereix:

- Incorporació en empresa situada al Polígon, zona LLEIDA.
- Contracte laboral, a la superació prova, fix en plantilla.



PSIQUE Pl. Ricard Vinyes 5, 1er 2a 25006 Lleida  
 Tel 973 242 312 - Oferta publicada en: [www.psiique.info](http://www.psiique.info)  
 Enviar CV Ref: ADM-1431 - e-mail: [psiique@psiique.info](mailto:psiique@psiique.info)

## EMPRESA DE LLEIDA CERCA

## Comercial

- Fertilització agrícola.
- Contacte directe amb agricultors.
- Disponibilitat per viatjar.
- Clara orientació a objectius.
- Cotxe d'empresa.
- Retribució a convenir.

Envieu currículum a la direcció del correu electrònic:

[comercial.agriferti@gmail.com](mailto:comercial.agriferti@gmail.com)